



PowerManager II

不间断电源系统监控软件操作手册

适用操作系统

MS-Windows® 98
MS-Windows® Me
MS-Windows® 2000
MS-Windows® 2003
MS-Windows® XP
MS-Windows® Vista
SCO Unix
LINUX
FreeBSD



版权声明

广州市凝智科技有限公司。
版权所有，保留一切权利。

有限担保

所有的程序和附属材料都按照目前的情况给予提供,并不包括任何明示或暗示的担保, 包括但不限于关于商业能力及对特定要求的适合性的暗示担保.所有关于程序和附属材料的质量和操作的风险均由使用者承担.

有限赔偿

凝智科技有限公司的一切义务和客户的除外赔偿都应该作为有限担保的条件下的补充.
凝智科技有限公司不负责因客户使用程序不当而造成的损害的赔偿.
一切涉及到的商标均为其各自拥有者的注册商标.

技术支持:

PowerManager 网络监控管理软件是由广州市凝智科技有限公司开发完成, 如果您对本产品有任何问题或意见, 请随时和我们联系!

广州市凝智科技有限公司

电话: 020-82329896, 82329869, 82321515, 82321516

传真: 020-82329869 转8005

邮箱: service@richcomm.com.cn

网址: <http://www.richcomm.com.cn>



简介	4
产品包装内容	5
系统需求	5
PowerManager II for Windows	6
功能简介	6
软件安装	7
安装	7
启动及退出 PowerManagerII	12
操作说明	13
PowerManagerII 的主界面显示如下	13
系统设置	14
关机和重启	22
告警参数配置	25
A.BP 机告警	23
B.广播	28
C.Email	28
D.短信	31
E. 声音	32
F.电话语音	33
G.窗口	33
查看历史事件	35
查看数据图	38
查看曲线图	39
查看状态图	39
关于	36
PowerManagerII for Linux	44
一、软件操作说明	44
1.软件的安装:	44
2.程序的启动	44
3.程序的停止	44
4.程序的配置	44
5.查看状态参数	45
二、软件包文件说明:	40
三、技术支持与联系方式	41
PowerManagerII for SCO UNIX	42
一、软件操作说明	42
1.软件的安装:	42
2.程序的启动	42
3.程序的停止	42
4.程序的配置	42
5.查看状态参数	42
二、软件包文件说明:	43
三、技术支持与联系方式	44



简介

PowerManagerII 是一套监控 **UPS** 的系统软件,提供 **COM** 口与 **USB** 口两种本地监控方式及网络代理监控方式。它以数据及图形,清楚显示 **UPS** 的输入输出电压、频率、负载、温度及电池容量等数据的实时状态,帮助使用者监控电力供应的品质;同时还可以通过向 **UPS** 发出控制指令,对其进行控制,让使用者更有效率地管理电力;而且,可以预先设置控制指令,进行定时控制;当市电发生中断或 **UPS** 电池低电位时, **PowerManagerII** 更能充分发挥其无人状态下的监控功能,除精确地做到自动安全存盘、系统安全关机地功能外,更增加多方位的自动警讯传送功能,包括自动拨号发送呼叫器警讯,自动拨号发送手机短信息警讯,以及电子邮件传送警讯等,使用者不但不必担心市电的中断,会造成任何系统或档案的损失,更可以在第一时间,进行必要的应变处理。同时,本系统还可以记录最近几天的资料。

此外, **PowerManagerII** 的 **Windows NT** 服务功能,能在使用者尚未登录计算机之前,就开始执行程序,达到无需管理者,全自动监控管理 **UPS**。

在互联网迅速普及的今天,不论个人计算机或服务器,早已进入 **24** 小时,全天候收发信息的时代,无人状态下的电源管理,已成为 **UPS** 的必要装备,功能完备的 **PowerManagerII** 系统,势将成为智能型 **UPS** 的最佳搭档。



产品包装内容

PowerManager II 软件光盘 1 片

DB9F/DB9M 通讯电缆线 1 条

注：可选用USB功能，需要选配USB芯片或者电缆

系统需求

PowerManagerII软硬件的需求如下：

计算机系统RS232通讯端口

采用真正RS-232通讯的智能型UPS

MS-Windows® 98

MS-Windows® Me

MS-Windows® 2000

MS-Windows® 2003

MS-Windows® XP

MS-Windows® Vista

SCO Unix

LINUX

FreeBSD



PowerManager II for Windows

功能简介

- 以数据及图形的方式直观而清楚地显示 UPS 电压、频率、负载、电池等各项参量的实时状态信息，帮助使用者了解当前电力供应的品质情况
- 自动侦测 UPS 市电、电池、逆变器工作、旁路、自测等多种工作运行故障状况
- 可显示 UPS 机器生产信息和有关额定值
- 在 UPS 电池耗尽前安全自动关闭系统及 UPS 电源
- 可选择关闭系统前自动保存常用应用程序或直接使计算机进入休眠关机状态(需计算机支持该功能)
- 可分别设定断电和电池低发生时的倒数计时关机时间
- 关闭系统前可执行自定可执行程序
- 可弹出报警信息框，将电源故障情况通知使用者及系统管理员
- 可通过监控计算机的多媒体音箱播放告警信息的语音
- 可发送 NT Messenger 广播讯息，将告警信息发送到局域网内启用 NT Messenger 广播服务的每一台 Windows 计算机上
- 可通过 Email 自动发送告警信息邮件到指定电子信箱
- 可通过 Modem 自动发送告警信息到指定的传呼机上
- 可通过 GSM Modem 自动发送告警短信息到指定的手机上
- 可通过语音 Modem 自动拨打指定的电话，并播放相应的告警录音
- 可对 UPS 进行诊断性自我检测，并可选择多种测试方式
- 可设定计划定时自动执行对电脑和 UPS 的顺序开关机和对 UPS 的自我检测
- 可记录 UPS 各种故障事件发生情况和各参量的历史数据，供随时查询和电源问题分析，让使用者或系统管理员及时掌握供电环境状况和 UPS 工作运行趋势，以便其合理规划电源使用策略和及时预防电源灾难的发生
- 以系统后台服务（Service）方式运行，能在使用者尚未登入计算机之前，就开始执行程序，达到无需人员干涉，全自动监控管理 UPS
- 支持通过 TCP/IP 网络进行远程的监视与管理
- 经过严格测试，程序性能优良，可靠、稳定
- 可无限扩充多国语言，操作界面非常友好，提供详细的帮助系统，安装、使用方便

软件安装

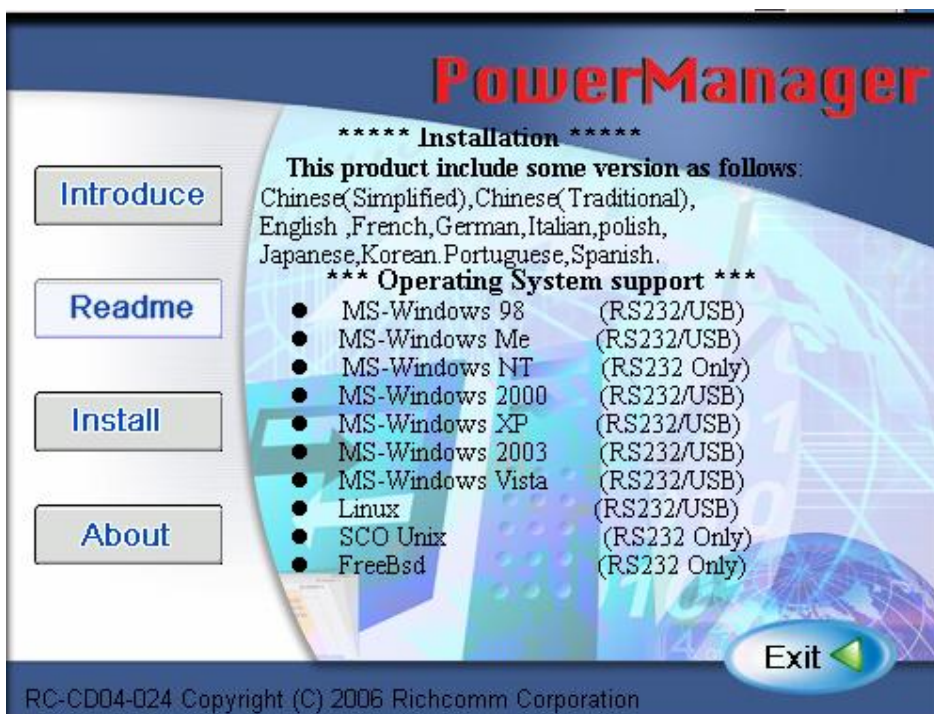
安装

请依下述步骤安装：

1. 开启UPS及系统电源。
2. 将PowerManagerII软件光盘片放入光驱中，PowerManagerII会自动显示CD中的各选项供使用者选择：
- 2.1> 按钮‘Introduce’为默认页面主要介绍的是光盘所包含的内容，点击如图所示：



- 2.2> 按钮‘Readme’为光盘中程序所支持的系统及语言，点击如图所示：



2.3> 按钮‘Install’为程序安装的按钮，点击如下图所示：



按照安装向导进行文件的安装，点击‘下一步’



InstallShield Wizard

客户信息
输入您的信息。

请输入您的用户名、所在的公司名称以及产品序列号。

用户名 (U) :
rickey

公司名称 (C) :
天堂软件

序列号 (S) :

InstallShield

< 上一步 (B) 下一步 (N) > 取消

在‘序列号’的提示框下填写光盘封面上粘贴的序列号，当序列号填写完毕后，根据安装向导的提示，



InstallShield Wizard

客户信息
输入您的信息。

请输入您的用户名、所在的公司名称以及产品序列号。

用户名 (U) :
rickey

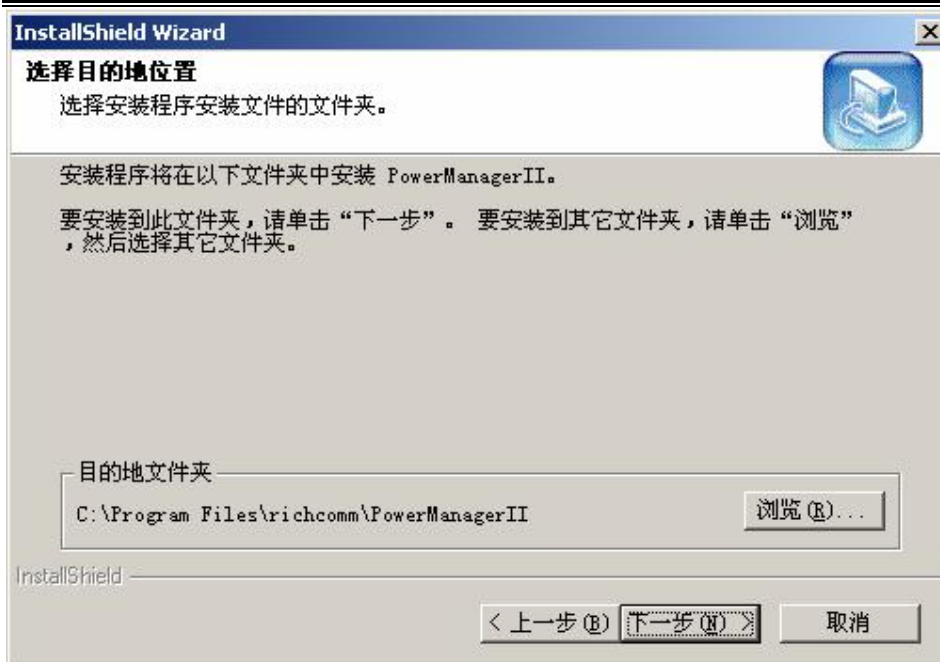
公司名称 (C) :
天堂软件

序列号 (S) :
PM-OED90-054A0-ODCA0-076E0

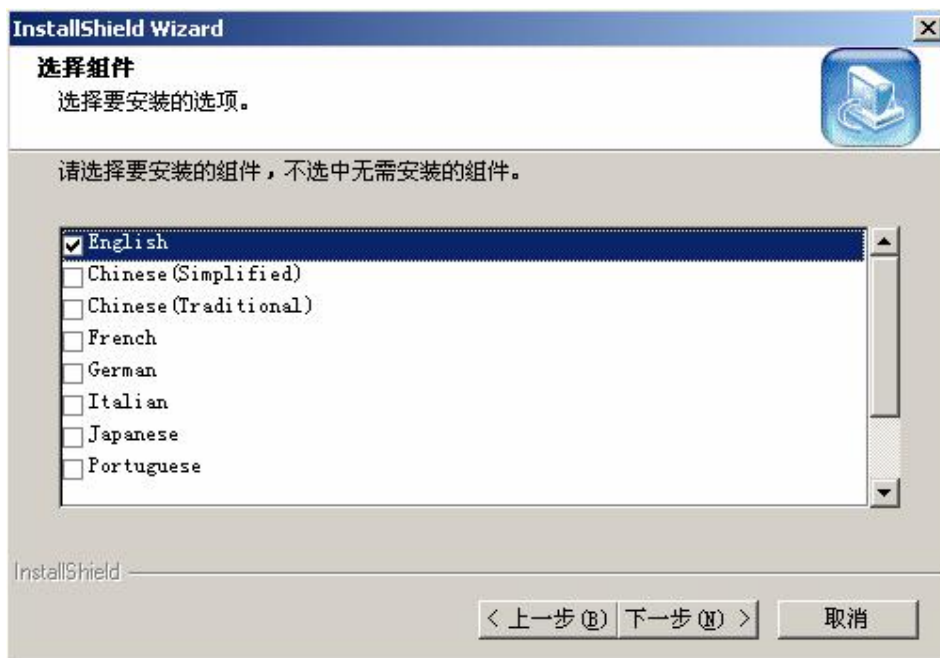
InstallShield

< 上一步 (B) 下一步 (N) > 取消

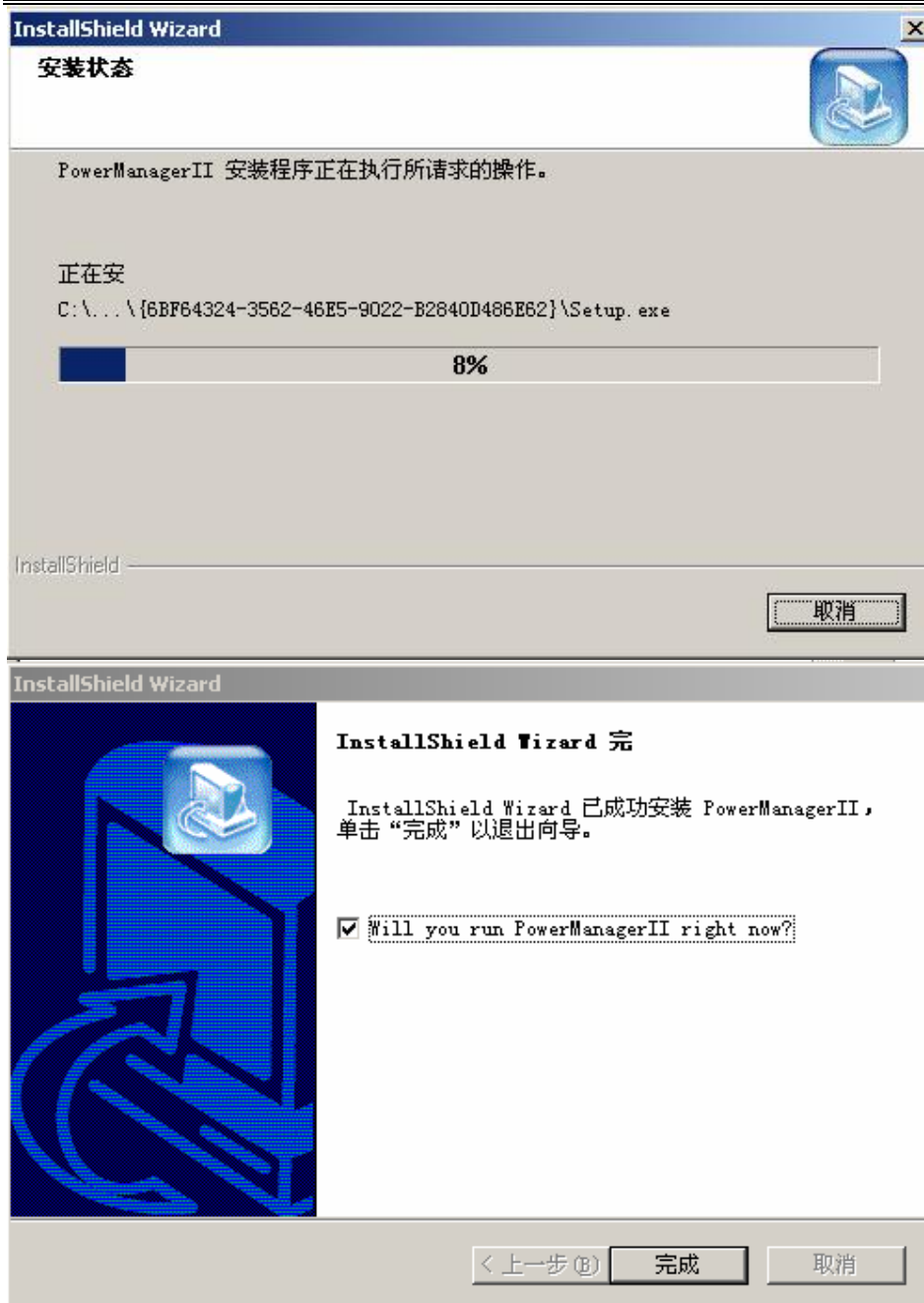
继续‘下一步’确认将要安装的路径，路径选择完成后，根据安装向导的提示：



继续'下一步'进入软件语言的选择界面，根据实际系统的需要安装合适的语言显示，根据安装向导的提示继续进行安装，



在整个安装过程完成完成后，安装程序会将所有的PowerManagerII档案复制到您指定的磁盘及目录中。(PowerManagerII 默认值会将软件安装到C:\Program Files\richcomm\PowerManagerII\的目录中)。



2.4> 按钮'About'为PowerManagerII开发组织的欢迎辞，如图：



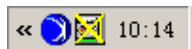
启动及退出PowerManagerII

启动PowerManagerII

安装完成后, 请将系统重新启动. 若为98, Me, 请检查工作列是否有PowerManagerII 是否已启动在工作列中; 若是Windows NT, 2000, XP, 2003, Vista, 请在'控制面板\管理工具\服务' 下查看PowerManagerII service 是否已经启动. 在做好基本设定后即可开始执行监控功能。



PowerManagerII 运作正常



PowerManagerII 未启动或PowerManagerII 和计算机没有正常联机

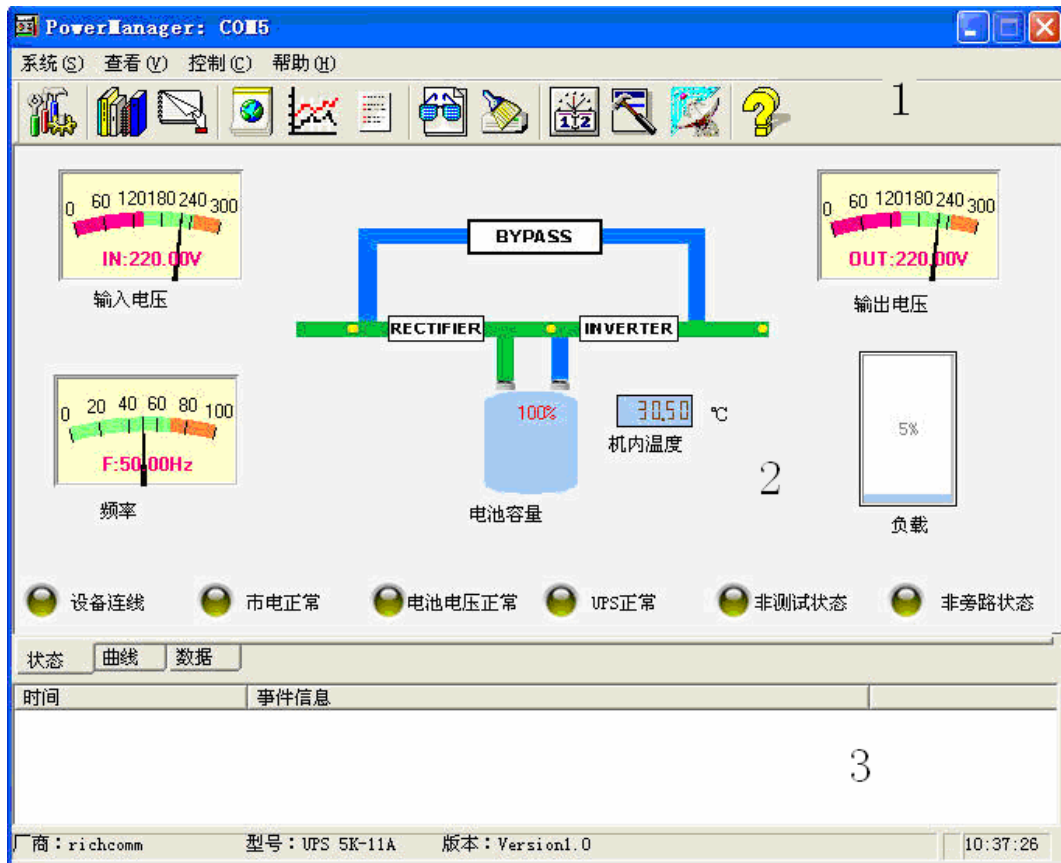
退出 PowerManagerII

安装完成后, 在Windows 开始菜单的PowerManagerII 项下会有如下图所示的4个选项, 若欲将PowerManagerII 由系统中移除, 则请选取“退出”项



操作说明

PowerManager II 的主界面显示如



- (1).菜单和快捷按钮
- (2).UPS 状态图
- (3).UPS 告警显示区

系统设置

基本设置

鼠标点击系统设置后，进入如下界面：



The image shows a 'System Settings' (系统设置) dialog box with a blue title bar and a close button. It contains four tabs: 'Basic Settings' (基本设置), 'Shutdown Settings' (关机设定), 'Emergency Handling' (危机处理), and 'Historical Data Storage Settings' (历史数据保存设置). The 'Basic Settings' tab is active. It features two radio buttons: 'Local UPS' (本地UPS) and 'Remote UPS' (远程UPS). Under 'Local UPS', there is a dropdown menu set to 'AUTO' and a 'Testing' (测试中) button. Below this is a checkbox for 'Network Monitoring Authorization' (网络监控授权) which is unchecked, followed by a text field containing asterisks. A note states: 'Serial port monitoring does not support network monitoring, USB monitoring supports network monitoring' (串口监控不支持网络监控，USB监控支持网络监控). Under 'Remote UPS', there is an 'IP' field with the value '172.16.0.130' and a 'Search' (搜索) button. Below that is an 'Authorization' (授权) field with the value 'richcomm'. At the bottom of the dialog is a checkbox for 'Start PowerManager UI when logging into WINDOWS' (当登录WINDOWS时启动PowerManager UI) which is unchecked. At the very bottom are 'Confirm' (确认) and 'Cancel' (取消) buttons.

该接口主要由对监控 UPS 的方式进行配置。

1:默认激活“本地 UPS”，可使用的选项有 "AUTO", "COM", "USB"



a:使用的是“**AUTO**”接口，则软件自动搜寻软件与 UPS 的通讯方式；

b:使用的是“**USB**”接口，则软件只搜索 USB 口与 UPS 的通讯方式；（使用 USB 电缆线与 UPS 连接则选择 USB）

选择 USB 接口后，网络监控授权可被激活，

网络监控的功能：多台电脑监控一台 UPS，既可以对多台电脑执行危机保护；

网络监控的条件：需要监控的电脑都得安装本软件，并且在基本设置中选择远程

UPS；被监控的 PowerManagerII 必须是 USB 的通讯方式；



c:使用的是“COM”接口，则软件只搜索串口与 UPS 的通讯方式；（使用串口线与 UPS 连接则选择 COM）

需正确选择与 UPS 连接的串口，否则通讯不上；



2: “测试中”，在选择好接口后，点测试中，则可以对该通讯方式进行测试，看是否通讯正常，

3: “远程 UPS”，激活的话则是监控非本地的 UPS，在 IP 中输入安装有 PowerManagerII 需要被监控电脑的 IP 地址，还可以点搜索，则会将安装有 PowerManagerII 软件的电脑 IP 全部列出，你可选择需要监控的 IP；“授权”后的文字需要与被监控 PowerManagerII 中网络授权的文字相同，否则会导致监控不上；



4:“当登入 WINDOWS 时启动 PowerManager UI” 激活后，会在电脑开机后自动打开软件的监控界面，并同时提醒你启动该软件的服务；



确认后进入监控主界面；（PowerManagerII 服务启动项为自动时不出现该界面，默认为自动）



关机设置

选择**关机设定**，进入如下界面：



1 自动存档功能（建议激活该选项）

- 1) 如果设置该项为有效，系统关闭的时候，可以通过该软件保存一些正在进行操作的文档。
- 2) 如果设置该项为无效，系统关闭的时候，将不会通过软件保存一些正在进行操作的文档。

2 同时关闭 UPS 延迟 X 分钟后关闭 UPS（请根据 UPS 供电时间和电脑关机时间设置 UPS 关机时间）

- 1) 如果设置该项为有效，则在系统关闭后，X 分钟后 UPS 将会关闭。
- 2) 如果设置该项为无效，则在系统关闭后，则不对 UPS 执行关机命令。

3 启动时显示存档

1) 如果设置该项为有效,则在启动软件时会显示上次运行 UPS 监控时自动存档的文件位置和最后关闭的程序,启动软件时会显示已保存文件的窗口。

2) 如果设置该项为无效,则在启动软件时**不会**显示已保存文件的窗口。

4 关机前执行的外部程序:选择完成后,在关闭系统前该软件就会依照用户的设定执行程序,选择的程序必须为可执行程序;

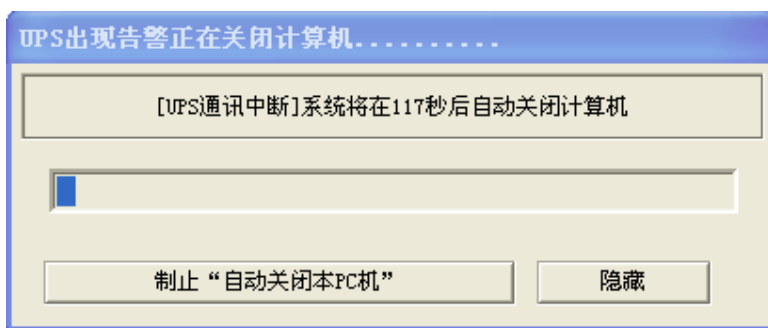
危机处理

1) 选择关闭计算机



将需要出现该告警时对电脑进行关机保护就激活该告警参数;如不需要对该告警进行关机保护则不需激活;则当市电中断,电池电压低,UPS旁路,UPS过热,UPS超载,UPS故障,UPS通讯中断,UPS关闭等事件发生时,软件会给予关机倒计时框。

我们现在以 UPS 通讯中断,2 分钟后执行操作为例,即如果 UPS 通讯中断会出现倒计时框:



等待 2 分钟倒计时完成后，将关闭计算机正在执行的所有窗口并关闭电脑。

如果点击**制止“自动关闭本 PC 机”**，则不对计算机进行关机保护。

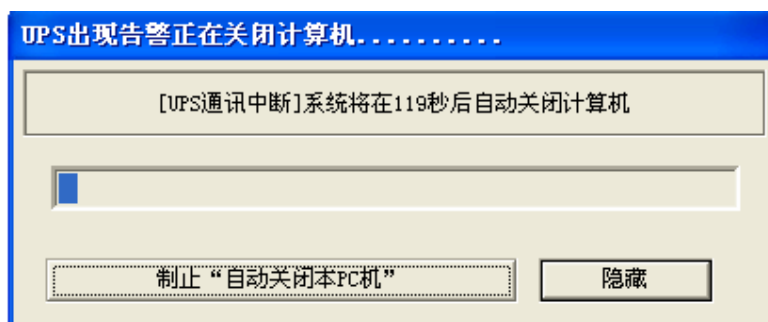
如果点击**隐藏**，则倒计时框消失，2 分钟后计算机自动关闭。

2) 选择休眠，**请注意睡眠功能需要在 Win2000 以上系统，且需要 PC 机硬件支持方可实现休眠功能**。则当市电中断，电池电压低，UPS 旁路，UPS 过热，UPS 超载，UPS 故障，UPS 通讯中断，UPS 关闭等事件发生时，软件会给予睡眠倒计时框。

我们现在以当 UPS 通讯中断，2 分钟后执行操作为例，即 UPS 通讯中断时会出现如下倒计时框：



等待 2 分钟倒计时完成后，计算机将转入睡眠状态。



如果点击**制止“自动关闭本PC机”**，则倒计时框消失，计算机将不会转入睡眠状态。
如果点击**隐藏**，则倒计时框消失，2分钟后计算机将转入睡眠状态。

历史数据保存设置



如果设置**是否保存历史数据**为有效，则软件在运行期间会根据用户设定的时间间隔对 UPS 的历史资料给予保存。（如无特殊需要可设置保存间隔为 1 小时或更长时间）

如果设置**是否保存历史数据**为无效，则软件在运行期间不会对 UPS 的历史数据给予保存。

关机和重启

点击关机和重启显示为：



提供了 3 种功能：

- 1) 在 X 分钟后关闭 UPS，点击执行后，UPS 在 X 分钟后自行关闭。
- 2) 在 X 分钟后关闭 UPS，并且在 Y 分钟后，重新开启 UPS，点击执行后，UPS 在 X 分钟后自行关闭，在 UPS 关闭 Y 分钟后，UPS 自行开启。
- 3) 取消关闭 UPS 命令，在关闭 UPS 的控制命令已经发出，UPS 还在等待关闭的情况下，可以取消关闭 UPS 的命令

安排 UPS 工作

点击**安排 UPS 工作**显示为：

安排UPS工作

计划任务列表：

计划任务名称	执行周期	运行时间	开始时间

任务

☒ UPS自测10秒
 ☐ UPS自测到电池电压低
 ☐ UPS 自测 分钟

☐ 关闭UPS，延迟 分钟
 ☐ 关闭UPS，延迟 分钟
 重新开启 UPS, 在

☒ 是否同时关闭计算机？

执行时间

执行周期：
 开始时间：

日期：

添加

修改

删除

退出

任务有：

- 1) UPS 自测 10 秒钟
- 2) UPS 自测直到电池电压低
- 3) UPS 自测 X 分钟
- 4) 在 X 分钟后关闭 UPS
- 5) 在 X 分钟后关闭 UPS,并且在 Y 分钟后，重新开启。

执行周期有：

- 1) 一次
- 2) 每天
- 3) 每周
- 4) 每月
- 5) 每隔几天

用户可以根据**任务**和**执行周期**的组合，点击添加后，该任务就被添加。如下图所示：

安排UPS工作

计划任务列表：

计划任务名称	执行周期	运行时间	开始时间
UPS自测10秒	一次	2007-7-25	13:6:52

任务

☒ UPS自测10秒
 ☐ 关闭UPS, 延迟 分钟
 ☐ 关闭UPS, 延迟 分钟

☐ UPS自测直到电池电压低
 ☐ UPS自测 分钟

重新开启 UPS, 在

☒ 是否同时关闭计算机?

执行时间

执行周期: 开始时间:

日期:

任务添加完毕。当计算机系统时间到指定时间，软件自行执行添加的任务。

测试

点击**测试**显示如下：

UPS测试

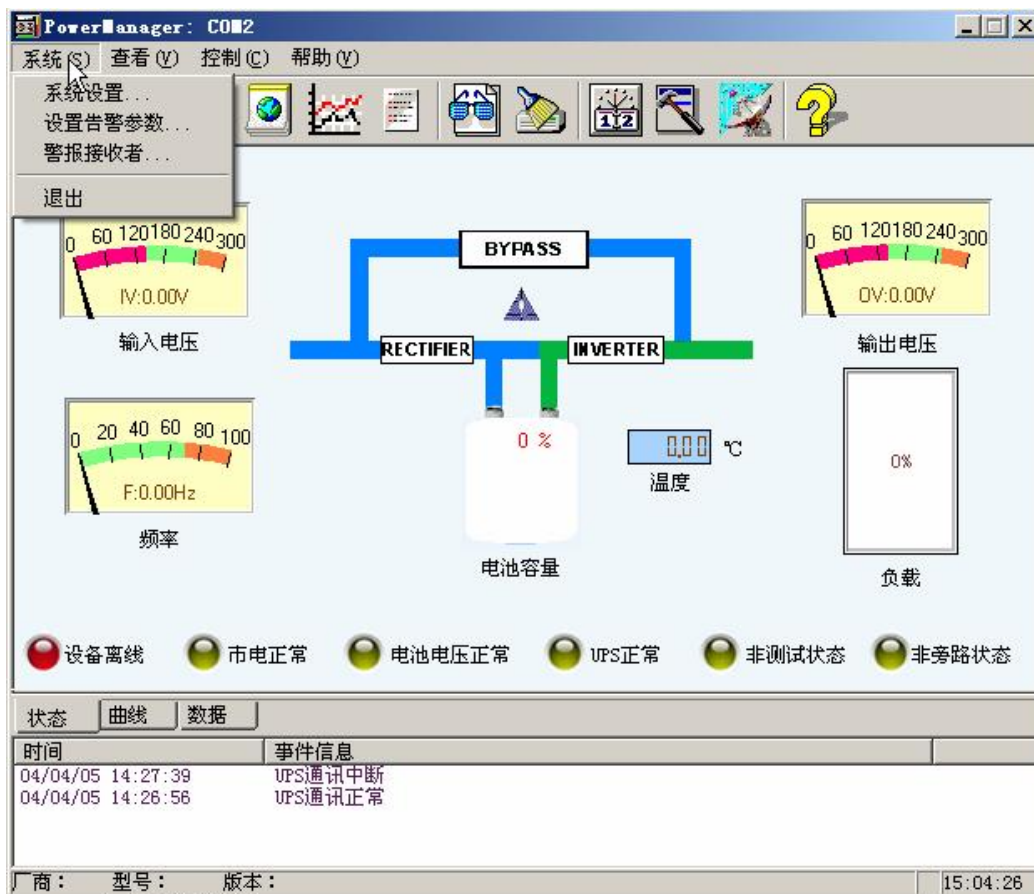
☒ UPS自测10秒钟
 ☐ UPS自测直到电池电压低
 ☐ UPS自测 分钟
 ☐ 取消UPS自测

提供了4种功能：

1)UPS自测10秒钟，点击执行后，UPS测试10秒后，测试结束。

- 2)UPS 自测直到电池电压低，点击执行后，到 UPS 电池电压低时，测试结束。
- 3)UPS 自测 X 分钟，点击执行后，UPS 测试 X 分钟后，测试结束。
- 4)取消 UPS 自测，在 UPS 自测过程中，执行取消 UPS 自测，UPS 取消测试。

告警参数配置



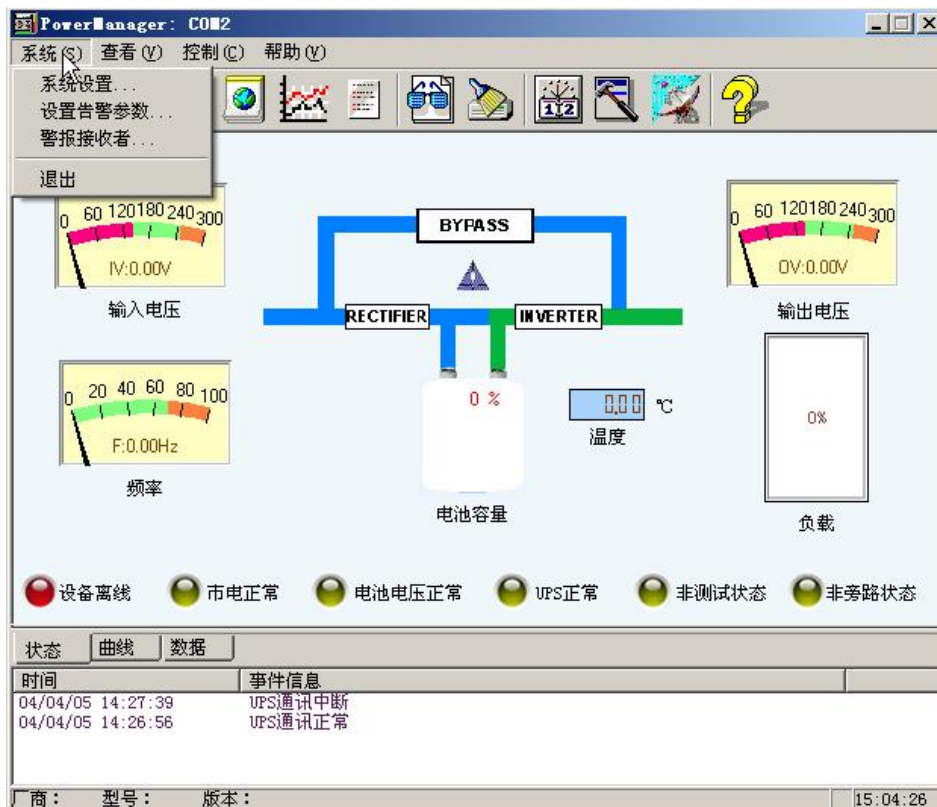
A. BP 机告警

使用 BP 机告警，请先启动 BP 机告警功能

根据 BP 机实际连接情况，通过下拉菜单来选择串口。（该串口不要与 UPS 连接的串口冲突）

告警信息，告警代号及取消告警的代号由客户自行定义。

如：设置市电中断告警代号为“123”，告警取消代号为“456”，则当出现市电中断时 BP 机将接收到内容为 123 的信息；取消市电中断告警时，BP 机将收到内容为 456 的信息；那么要如何才能让告警信息，告警代号及取消告警的代号发送至目标呢？如下图：（需要通过 BP 机告警的告警信息请激活该告警并设置告警代号和取消告警代号）



选择**警报接收者**，进入如下接口：



The window titled "警报接收者" (Alert Receiver) contains a table with three columns: 类型 (Type), 用户 (User), and 联系 (Contact). The table is currently empty. Below the table are four buttons: 添加 (Add), 修改 (Modify), 删除 (Delete), and 退出 (Exit). A mouse cursor is pointing at the 添加 button.

类型	用户	联系

点击添加如下图：



The window titled "警报接收者添加" (Alert Receiver Add) contains the following fields:

- 告警方式 (Alert Method): A dropdown menu currently showing "BP机告警" (BP Machine Alert).
- 用户名 (Username): A text input field containing "test".
- BP机号码 (BP Machine Number): A text input field containing "8016".
- 信息码 (Information Code): A text input field containing "123".

At the bottom are two buttons: 添加 (Add) and 取消 (Cancel).

选择告警方式为 **BP** 机告警。然后根据提示完成相应项目的填写。

点击添加显示为：



The window titled "警报接收者" (Alert Receiver) now shows the added entry in the table:

类型	用户	联系
BP机告警	test	8016, 123

这个时候，BP 机告警的添加完成

B. 广播告警

使用网络广播消息告警，请先启动网络消息告警，如下图



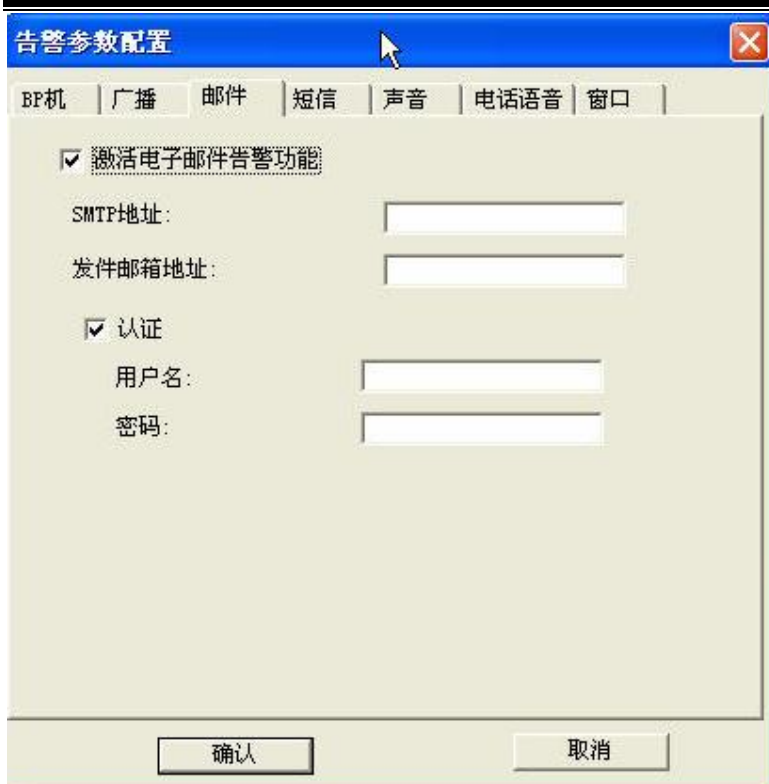
点击**确定**当 UPS 发生状态改变时，软件会按照用户定义的广播次数发出网络消息告警。
当出现告警时，局域网内开通了信使服务的电脑都将接收到如下告警窗口；
(如果广播次数为 N，则告警时将收到 N 个此窗口)



C.Email

使用 Email 告警，请先启动电子邮件告警功能

根据环境的需要给予 SMTP 地址，发件邮箱地址及用户名，密码。那么要如何才能让告警信息通过 Email 形式发送至目标呢？如下图：



告警参数配置

BP机 | 广播 | 邮件 | 短信 | 声音 | 电话语音 | 窗口

☒ 激活电子邮件告警功能

SMTP地址:

发件邮箱地址:

☒ 认证

用户名:

密码:

确认 取消

例如：如果你使用的发件箱邮箱为 test@163.com 则输入如下：



告警参数配置

BP机 | 广播 | 邮件 | 短信 | 声音 | 电话语音 | 窗口

☒ 激活电子邮件告警功能

SMTP地址:

发件邮箱地址:

☒ 认证

用户名:

密码:

确认 取消

选择**警报接收者**，进入如下图：



The window titled "警报接收者" (Alert Receiver) contains a table with three columns: "类型" (Type), "用户" (User), and "联系" (Contact). The table is currently empty. Below the table are four buttons: "添加" (Add), "修改" (Modify), "删除" (Delete), and "退出" (Exit).

点击**添加** 如下图：



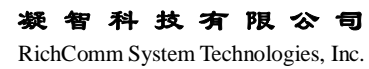
The window titled "警报接收者添加" (Alert Receiver Add) contains the following fields:

- 告警方式 (Alert Method): A dropdown menu currently showing "Email告警" (Email Alert).
- 用户名 (Username): A text box containing "incept".
- 邮箱地址 (Email Address): A text box containing "incept@sina.com.cn".

At the bottom are two buttons: "添加" (Add) and "取消" (Cancel).

选择告警方式为 Email 告警。然后根据提示完成相应项目的填写。

点击**添加**显示为



这个时候，Email 告警的添加完成。

D. 短信

使用短信功能，请先启动短信息告警功能

告警参数配置

BP机 | 广播 | 邮件 | **短信** | 声音 | 电话语音 | 窗口

☒ 激活短信息告警功能

☒ 通过GSM Modem

连接串口: COM3

波特率: 9600

短信中心: +8613800200500

确认 取消

设置好 GSM Modem 连接的串口，根据 Modem 的参数设置好波特率，根据实际情况，设置好正确的短信中心。

如：移动短信中心是：8613800200500

E. 声音

使用声音告警，请先启动声音告警



根据用户定义声音播放次数，当 UPS 发生状态改变时，软件会按照用户定义的声音播放次数发出相应次数的告警。

如：出现电池电压低时，软件会通过与电脑连接的扬声器或音响等发声器发送出语音告警：“请注意，UPS 电池电压低”

F. 电话语音

电话语音

使用电话语音，请先启动电话语音告警。



如果系统已经安装了语音 Modem,则在语音 Modem 项中选择语音 Modem 的型号。如果系统没有安装语音 Modem,则在语音 Modem 项中是没有语音 Modem 型号选择的。

G、窗口

使用窗口告警，请启动弹出窗口告警



当出现告警时，将会弹出如下图框；将该窗口退出后，下次告警时会自动弹出，如将该窗口最小化时，出现告警不在弹出该窗口，而需将其最大化后才可以查看到告警信息；

需删除告警信息，可点击“清空”，告警信息将全部清空；



查看历史事件

点击历史事件记录进入：



历史事件记录

过滤
事件等级：全部事件 日期：从 2007- 6-25 -- 2007- 7-25

时间	等级	名称	UPS所在PC地址	备注
2007-7-25 10:58:02	普通事件	UPS通讯正常	127.0.0.1	UPS通讯正常
2007-7-25 10:33:51	严重事件	UPS通讯中断	127.0.0.1	UPS通讯中断
2007-7-24 14:33:30	普通事件	UPS通讯正常	127.0.0.1	UPS通讯正常
2007-7-24 14:32:49	严重事件	UPS通讯中断	127.0.0.1	UPS通讯中断
2007-7-24 14:31:04	普通事件	UPS通讯正常	127.0.0.1	UPS通讯正常
2007-7-24 14:30:56	严重事件	UPS通讯中断	127.0.0.1	UPS通讯中断
2007-7-24 14:23:48	严重事件	市电失败	127.0.0.1	市电失败
2007-7-24 14:23:46	普通事件	UPS通讯正常	127.0.0.1	UPS通讯正常
2007-7-24 14:23:20	严重事件	UPS通讯中断	127.0.0.1	UPS通讯中断
2007-7-24 14:23:06	普通事件	市电恢复	127.0.0.1	市电恢复
2007-7-24 14:22:01	严重事件	市电失败	127.0.0.1	市电失败
2007-7-24 14:21:57	普通事件	市电恢复	127.0.0.1	市电恢复
2007-7-24 14:21:40	严重事件	市电失败	127.0.0.1	市电失败
2007-7-24 14:21:04	普通事件	市电恢复	127.0.0.1	市电恢复
2007-7-24 14:20:56	严重事件	市电失败	127.0.0.1	市电失败
2007-7-24 14:20:40	普通事件	市电恢复	127.0.0.1	市电恢复
2007-7-24 14:20:40	普通事件	电池电压...	127.0.0.1	电池电压正常
2007-7-24 14:20:32	告警事件	电池电压...	127.0.0.1	电池电压异常
2007-7-24 14:07:25	严重事件	市电失败	127.0.0.1	市电失败
2007-7-24 11:19:41	普通事件	UPS旁路恢复	127.0.0.1	UPS旁路恢复
2007-7-24 11:07:18	告警事件	UPS旁路	127.0.0.1	UPS旁路
2007-7-24 11:07:13	普通事件	UPS测试完毕	127.0.0.1	UPS测试完毕

删除 退出

在这个列表里，记录了 UPS 事件发生的等级，时间，名称及其监控 UPS 的 PC 地址。

- 1) 提供按照事件等级过滤的方式。
- 2) 提供通过时间过滤的方式。
- 3) 删除历史事件，也提供了过滤机制，如：



删除记录

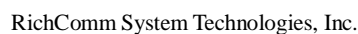
如需要删除记录，请先选择删除方式，然后点击“执行”即可将记录删除。

☒ 删除历史记录从 2007- 6-25 到 2007- 7-25

☐ 删除历史记录早于 1 天

☐ 删除全部记录

执行 取消





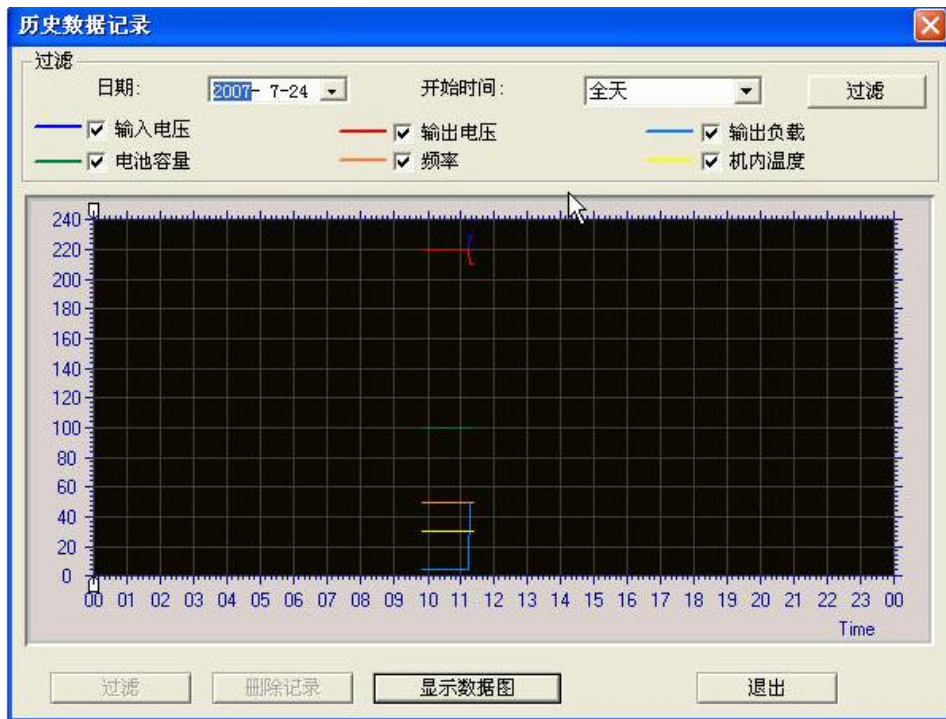
提供了按照 UPS 相关参数过滤和按时间过滤的两种方式。

2) 删除记录功能:



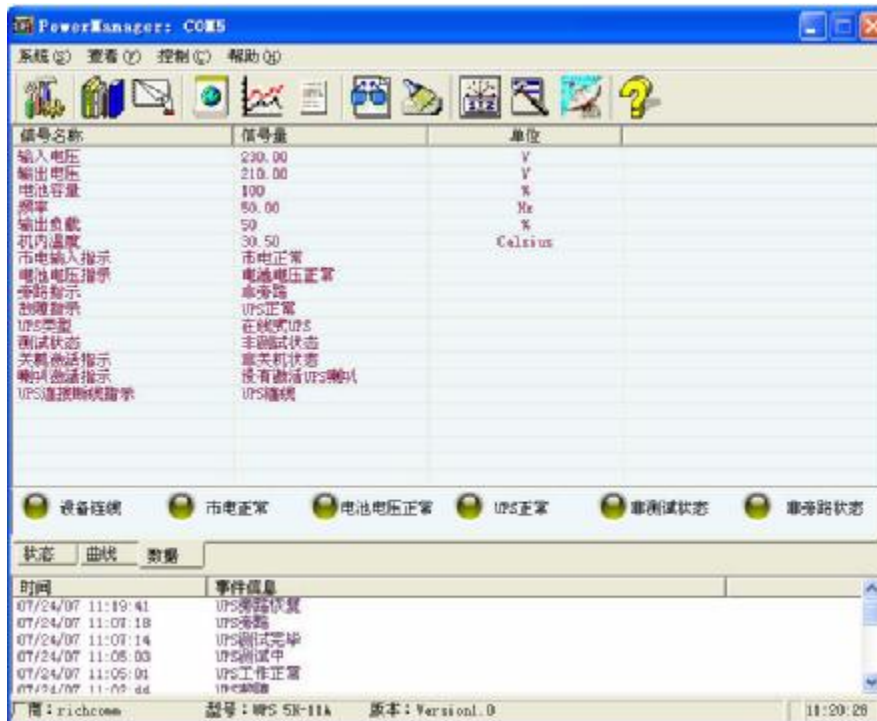
提供了 1、按时间段删除记录 2、指定删除某天的记录 3、删除全部记录三种删除方式。

3) 查看曲线图功能:



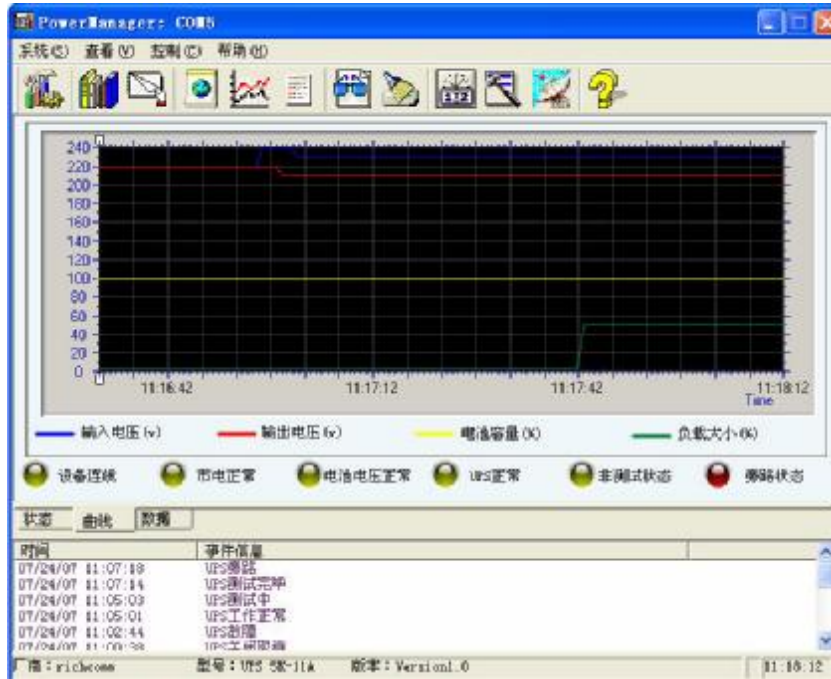
通过曲线方式来查看 UPS 的工作情况，通过参数过滤和时间及时间段选择，通过曲线的形式来反映出 UPS 的工作状况。

查看数据图



查看曲线图

在此图中可以清晰的看到各颜色代表的输入电压，输出电压，电池容量，负载大小在时间段内的变化；



查看状态图

点击查看状态图显示为：（此图为 UPS 正常工作的状态图）



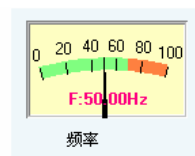
通过查看状态图，可以查看到数据有：输入电压，输出电压，频率，电池容量，机内温度，负载，



表示现在的输入电压值为：220.00V



表示现在的输出电压值为：220.00V



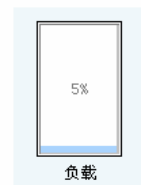
表示现在的电压频率为：50.00Hz



表示现在的电池容量为100%



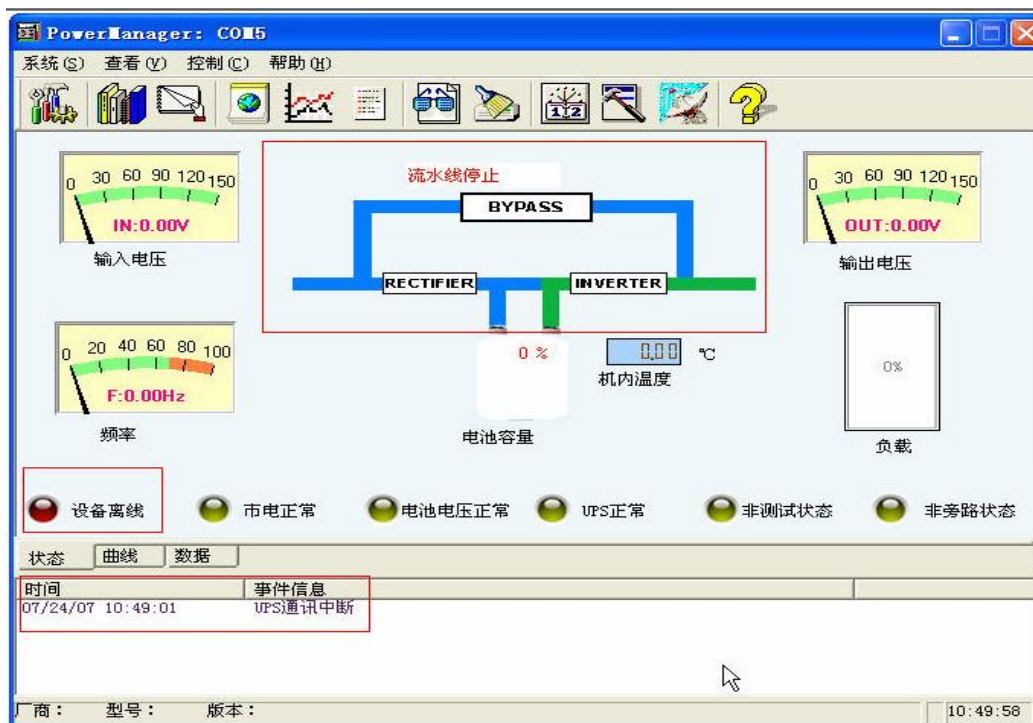
表示现在的UPS机内的温度为30.50摄氏度



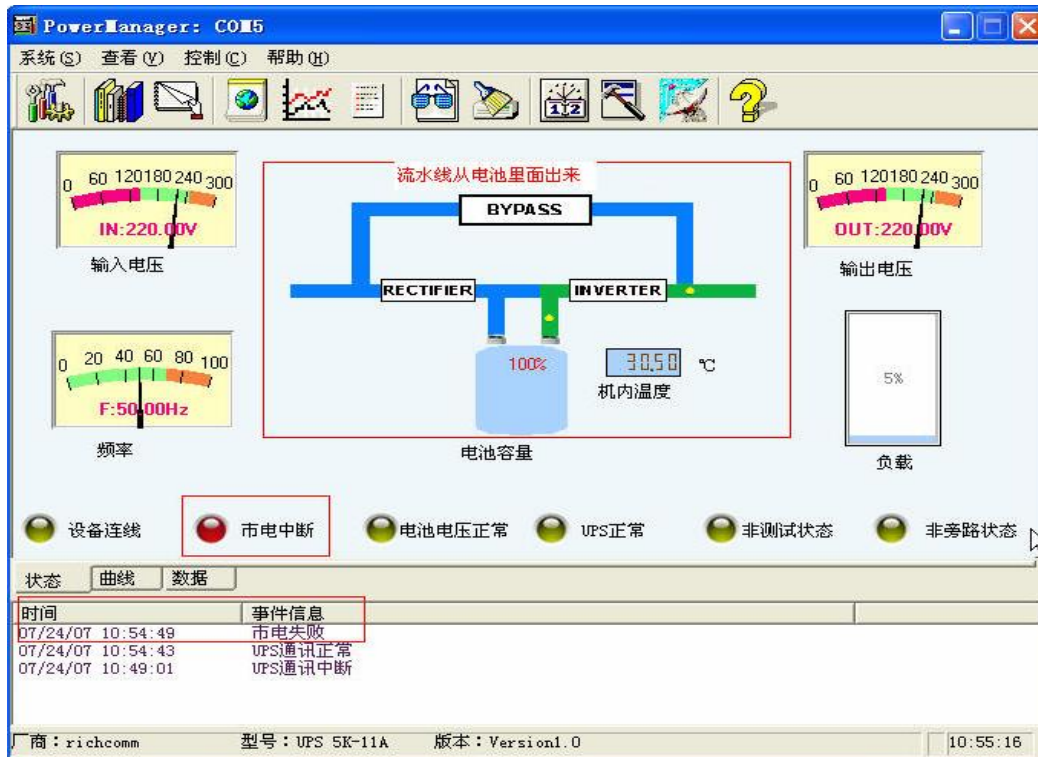
表示现在的输出负载为5%

通过查看状态图，可以查看到的告警状态有：设备离线，市电中断，电池电压低，UPS 关闭，UPS 故障，测试，旁路；

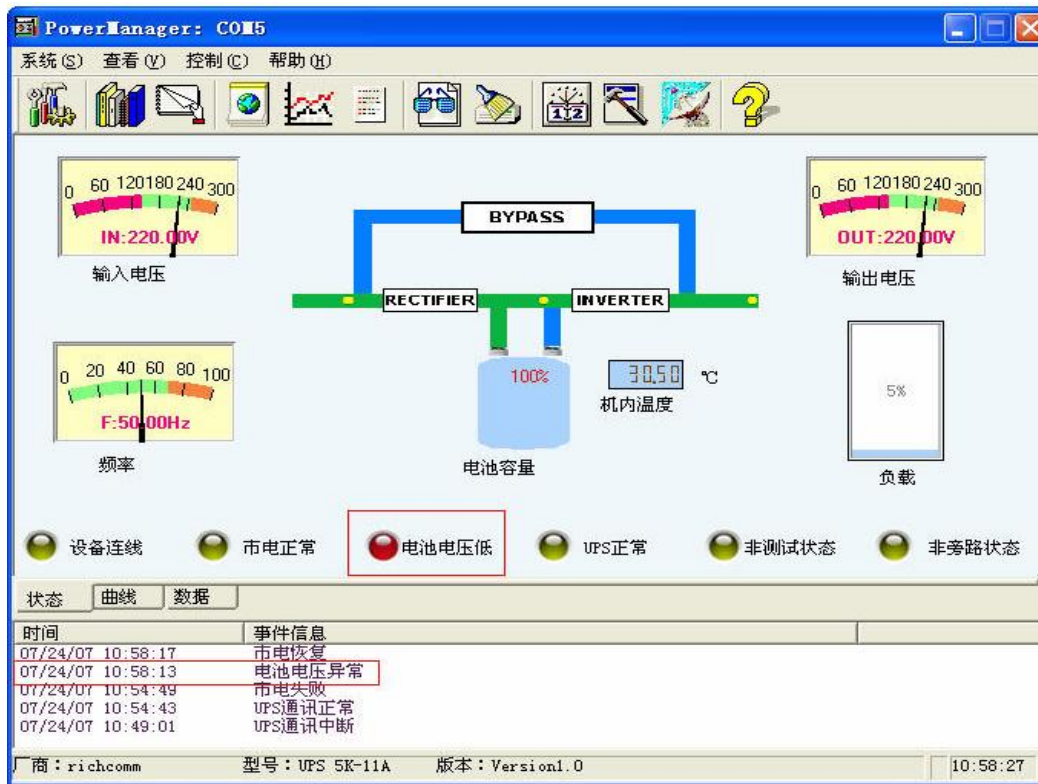
1：设备离线的状态图如下：状态流水线停止，设备离线指示灯显示红色，告警栏出现UPS 通讯中断告警信息；



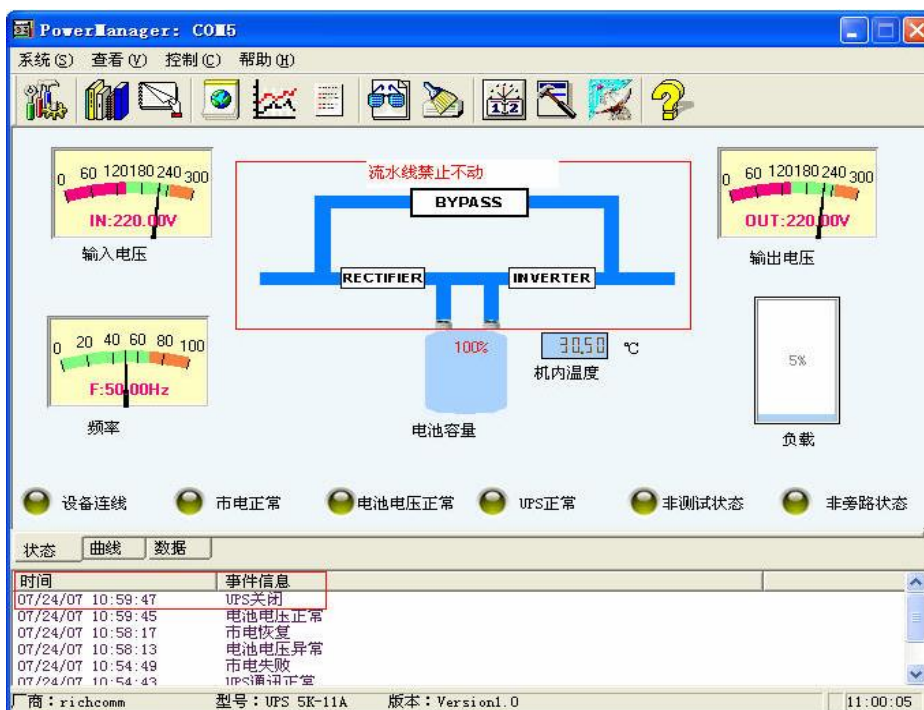
2：市电中断告警状态如下图：流水线从电池里面出来，市电中断指示灯显红色，告警栏出现市电中断信息；



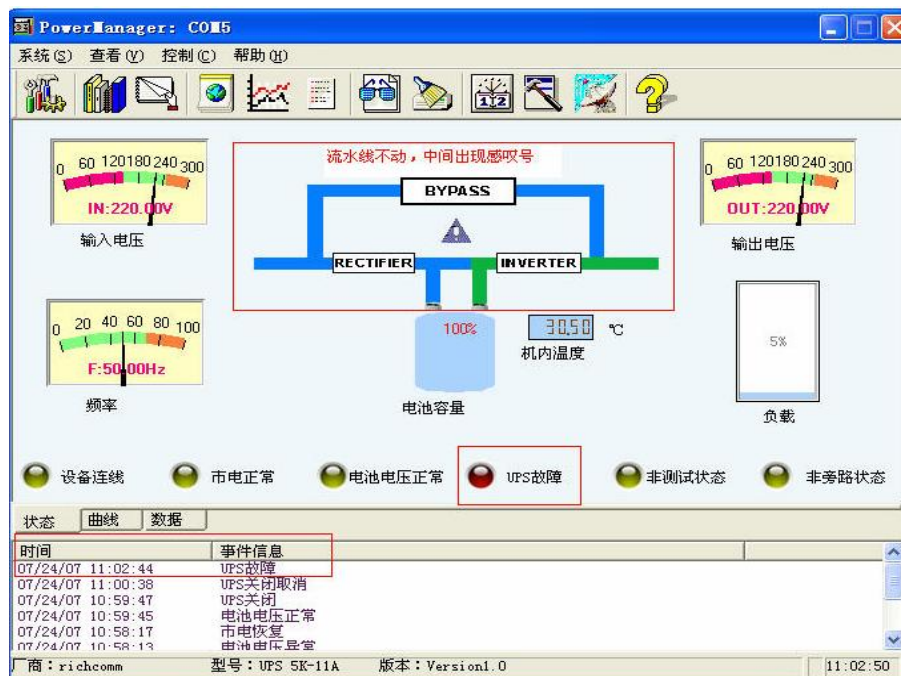
3: 电池电压低告警如下图: 电池电压低指示灯显红色, 告警栏出现电池电压异常的信息;



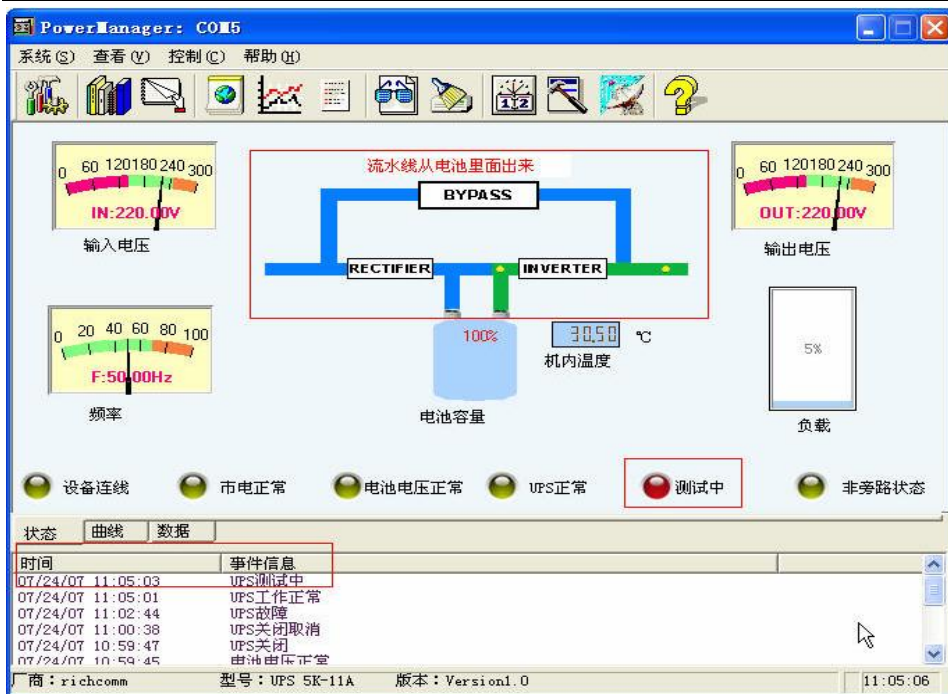
4: UPS 关闭告警状态如下图: 流水线禁止不动, 告警栏出现 UPS 关闭信息;



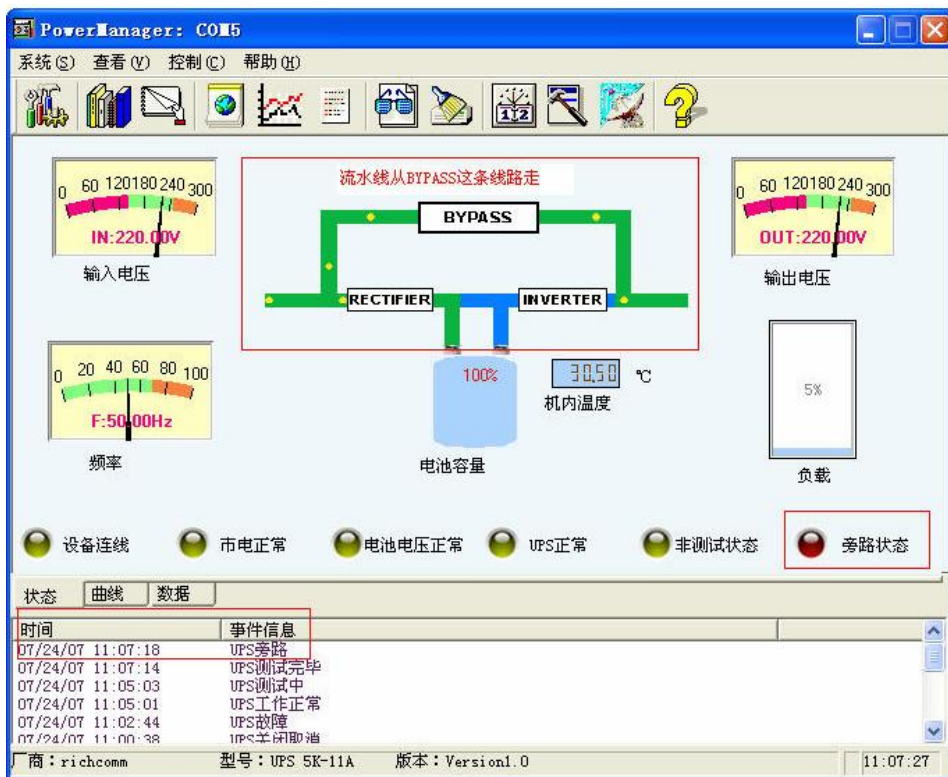
5: UPS 故障告警如下图: 流水线不动并中间出现感叹号, UPS 故障指示灯显示红色, 告警栏出现 UPS 故障信息;



6: 测试告警状态如下图: 流水线从电池里面出来, 测试中的指示灯显示红色, 告警栏显示 UPS 测试中的信息;



7: 旁路告警如下图: 流水线从 BYPASS 线路走, 旁路指示灯显示红色, 告警栏出现 UPS 旁路信息;





关于

PowerManager II

点击托盘中 PowerManager 的图标，在弹出的菜单中单击“关于”菜单项，即可打开“关于 PowerManager ”窗口。

PowerManagerII for Linux

一、软件操作说明

1. 软件的安装:

将软件包 **upsmanager1.0v.tar.gz** 拷贝到您自己的喜欢的目录，如 **/root/tmp** 使用 **tar** 命令解压该软件包，具体命令格式如下：

```
tar -xzf upsmanager1.0v.tar.gz
```

该命令将会生成一个目录 **upsmanager_v1.0**，进入该目录后执行文件 **./install.linux.sh** 进行文件的安装

2. 程序的启动

程序安装后安装脚本会自动启动监控服务软件

您也可以手动启动该软件，具体的执行命令如下：

进入应用程序的安装目录执行命令：**./ups_manager start**

3. 程序的停止

进入应用程序的安装目录执行命令：**./ups_manager stop**

4. 程序的配置

进入应用程序的安装目录执行命令：**./ups_manager config**



5. 查看状态参数

进入应用程序的安装目录执行命令：`./ups_manager status`

////////////////////////////////////////////////////////////////////////////////////////////////////////////////////////////////

二、软件包文件说明：

软件包含的文件总共有 9 个文件,具体名称和说明如下所示：

```
/-----  
-----  
./ups_monitor  
: 监控程序的后台运行核心程序，程序启动后该程序驻留后台进行实时监控  
/-----  
-----  
./ups_config  
: 监控软件的配置程序  
/-----  
-----  
./shutdown.sh  
: 监控软件收到 UPS 报警信息时，将要执行的动作，您可以按照自己的实际需要来编辑它。  
/-----  
-----  
./ups_manager  
: 监控软件的主执行文件，其命令格式如下：  
./ups_manager start                启动监控软件  
./ups_manager stop                 停止监控软件  
./ups_manager config               配置监控软件  
./ups_manager restart              重新启动监控软件  
/-----  
-----  
./TimeCfg.conf  
: 监控软件的配置信息，该文件只有通过配置程序来改变，不可以手动编辑  
/-----  
-----  
./install.linux.sh  
: 监控软件的安装脚本文件  
/-----  
-----
```



./Readme

: 监控软件的说明文件，即本文件 5

/-----
-----./

./SendMSG.sh

: 当收到 UPS 的报警信息时程序执行的信息广播脚本，你可以手动编辑他以适合你的实际需要

/-----
-----./

./startup.add

////////////////////////////////////

三、技术支持与联系方式

服务热线: (86)20-82329896 (86)20-82329869

E-Mail: services@richcomm.com.cn

WebSite: <http://www.richcomm.com>

/-----
-----./



PowerManagerII for SCO UNIX

一、软件操作说明

1. 软件的安装:

将软件包 **upsmanager1.0v.tar** 拷贝到您自己的喜欢的目录, 如 **/root/tmp**
使用 **tar** 命令解压该软件包, 具体命令格式如下:

```
tar -xvf upsmanager1.0v.tar
```

该命令将会生成一个目录 **upsmanager_v1.0**, 进入该目录后执行文件 **./install.sco.sh** 进行文件的安装

2. 程序的启动

程序安装后安装脚本会自动启动监控服务软件

您也可以手动启动该软件, 具体的执行命令如下:

进入应用程序的安装目录执行命令: **./ups_manager start**

3. 程序的停止

进入应用程序的安装目录执行命令: **./ups_manager stop**

4. 程序的配置

进入应用程序的安装目录执行命令: **./ups_manager config**

5. 查看状态参数

进入应用程序的安装目录执行命令: **./ups_manager status**

////////////////////////////////////



二、软件包文件说明：

软件包含的文件总共有 9 个文件,具体名称和说明如下所示:

```
/-----  
-----/  
./ups_monitor  
: 监控程序的后台运行核心程序, 程序启动后该程序驻留后台进行实时监控  
/-----  
-----/  
./ups_config  
: 监控软件的配置程序  
/-----  
-----/  
./shutdown.sh  
: 监控软件收到 UPS 报警信息时, 将要执行的动作, 您可以按照自己的实际需要来编辑它。  
/-----  
-----/  
./ups_manager  
: 监控软件的主执行文件, 其命令格式如下:  
./ups_manager start                启动监控软件  
./ups_manager stop                 停止监控软件  
./ups_manager config               配置监控软件  
./ups_manager restart              重新启动监控软件  
/-----  
-----/  
./TimeCfg.conf  
: 监控软件的配置信息, 该文件只有通过配置程序来改变, 不可以手动编辑  
/-----  
-----/  
./install.sco.sh  
: 监控软件的安装脚本文件  
/-----  
-----/
```



./Readme

: 监控软件的说明文件，即本文件 5

/-----
-----./

./SendMSG.sh

: 当收到 UPS 的报警信息时程序执行的信息广播脚本，你可以手动编辑他以适合你的实际需要

/-----
-----./

////////////////////////////////////

三、技术支持与联系方式

服务热线: (86)20-82329896 (86)20-82329869

E-Mail: services@richcomm.com.cn

WebSite: <http://www.richcomm.com>

/-----
-----./